

APLICAȚII



Lecții despre cum
să trăiești pentru Isus



© aramos. License—<http://creativecommons.org/licenses/by/2.0/>

AVIOANE – B27

„Isus a luat cuvântul și le-a zis: – Aveți credință în Dumnezeu!” Marcu 11:22

Exemplificare: • O machetă de avion

Ai mers vreodată cu avionul? Probabil motivul pentru care majoritatea oamenilor zboară cu avionul este că acesta oferă cel mai rapid și cel mai ușor mod de a ajunge la destinație. Dar poate fi destul de periculos să te afli la mai mulți kilometri deasupra pământului și să te deplasezi cu o viteză de câteva sute de kilometri pe oră. Sunt multe condiții care ar trebui să fie îndeplinite pentru ca un avion să zboare în condiții de siguranță dintr-un loc în altul. Te poți gândi la unele dintre acestea?

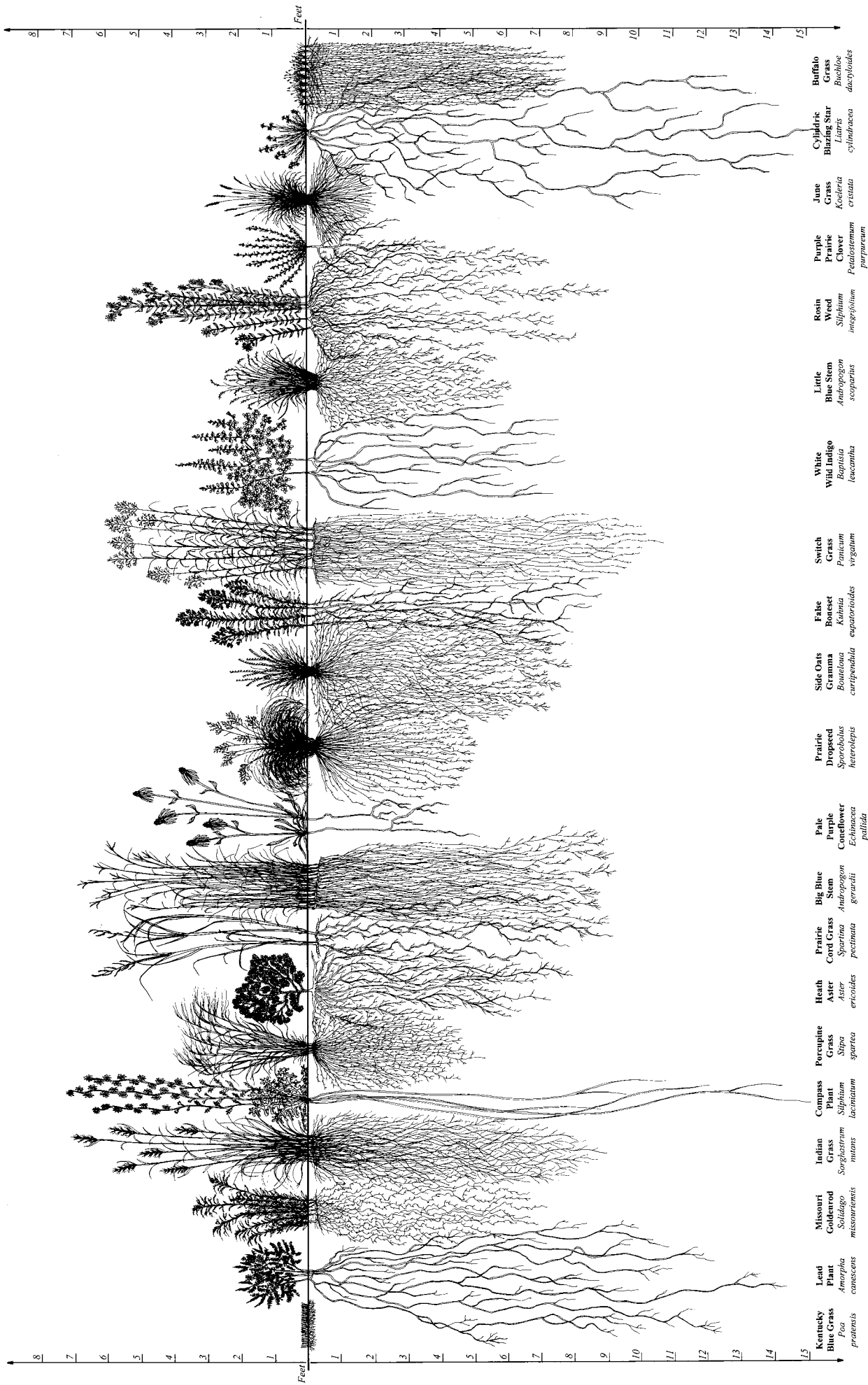
Iată câteva exemple: mecanicii care au asamblat avionul în fabrică și cei care au lucrat mai târziu la acesta trebuie să fi făcut o treabă bună. Sistemul hidraulic care controlează suprafețele de control ale avionului (elevatoare, eleroane și cârmă) trebuie să funcționeze corespunzător, astfel încât pilotul să poată controla avionul în

timp ce zboară. Trebuie să fie suficient combustibil în rezervoare. Pneurile trebuie să fie instalate și umflate corespunzător. Și lista poate continua.

Dar ai verificat tu vreodată toate aceste lucruri înainte de a urca la bordul unui avion? Ai verificat nivelul de carburant? Ai verificat dacă mecanicii au instalat toate niturile corect? Ai verificat suprafețele de comandă ca să vezi dacă sunt în stare bună de funcționare? Nu, sigur că nu. Cei mai mulți oameni nici măcar nu se gândesc la astfel de lucruri. Când urcăm într-un avion, avem încredere că alte persoane au făcut aceste lucruri și că vom avea un zbor sigur.

Asta este credința: să credem că ceea ce altcineva spune este adevărat, iar apoi să ne comportăm într-o manieră care arată că noi credem că este așa. Isus Își dorește ca noi să avem credință în El, de aceea a fost atât de încântat de credința sutașului. Acel om avea atât de multă încredere în capacitatea lui Isus de a-l vindeca pe servitorul său, încât I-a spus lui Isus că nici măcar nu era nevoie să vină în casa lui pentru a face acest lucru.





Root Systems of Prairie Plants

Conservation Research Institute

Headwaters 1995 ©

PLANTE DE PRERIE – B28

„Sămânța căzută în locuri stâncoase este cel ce aude Cuvântul și-l primește îndată cu bucurie, dar n-are rădăcină în el, ci ține până la o vreme; și, cum vine un necaz sau o prigonire din pricina Cuvântului, se leapădă îndată de el.”

Matei 13:20,21

Probabil că știi deja că „prerie” se referă la pajiștile întinse care cresc în centrul Statelor Unite și în partea central-sudică a Canadei. În această parte din America de Nord, cade suficientă ploaie pentru a preveni deșertificarea, dar nu atât cât ar fi necesar pentru a susține pădurile. Astfel, ierburile sunt principalele plante care cresc în prerii. Dar nici chiar pentru iarbă nu este întotdeauna ușor să crească acolo. De obicei, verile sunt destul de calde, iar atunci când vine seceta, cade foarte puțină ploaie pentru o lungă perioadă de timp..

Cum supraviețuiesc ierburile din prerie unei veri fierbinți sau unei secete lungi? Privește imaginea cu sistemul de rădăcini al plantelor de prerie. Cele mai multe plante au o înălțime cuprinsă între 60 cm și 2 m. Acum privește rădăcinile lor. Cât de mult se dezvoltă acestea în adâncime? Aproape fiecare plantă are rădăcini mai dezvoltate decât partea care este deasupra

solului. De obicei, rădăcinile au peste 4 metri adâncime!

Dar acestea nu sunt cele mai adânci rădăcini înregistrate vreodată. În 1974, în deșertul Kalahari din Africa a fost găsit un copac (*Boscia albitrunca*) cu rădăcini care aveau 68 de metri adâncime - aproximativ aceeași lungime cu a unei clădiri cu 20 de etaje!

Rădăcinile adânci permit plantelor să găsească apă sub pământ, chiar și atunci când nu a plouat pentru o perioadă îndelungată de timp. Pentru plantele care cresc în locuri uscate, rădăcinile adânci sunt foarte importante. O plantă cu rădăcini de suprafață s-ar usca rapid și ar muri în timpul unei veri călduroase sau a unei secete îndelungate. În pilda semănătorului, exact același lucru îl spunea și Isus atunci când vorbea despre solul stâncos. Atunci când vin vremuri grele sau persecuții, unii oameni se descurajează ușor și renunță rapid la încercarea de a fi creștini. Ei sunt ca plantele care au doar rădăcini superficiale.

Nu ne dorim să fim așa. Vrem să ancorăm rădăcinile noastre adânc în Dumnezeu și în Cuvântul Său. Apoi, putem să găsim putere și încurajare continuă, chiar dacă totul în jurul nostru poate fi foarte descurajator.

Este înțelept să aștepti vremuri grele pentru a începe să dezvolți rădăcini adânci? Nu. De ce să nu începi acum?



DROJDIA – B29

„Împărăția cerurilor se aseamănă cu un aluat pe care l-a luat o femeie și l-a pus în trei măsurii de făină de grâu, până s-a dospit toată plămădeala.” Matei 13:33

Exemplificare: Drojdie, Felie de pâine

Drojdiile sunt ciuperci microscopice, iar oamenii de știință au identificat deja aproximativ 1 500 de specii.

Probabil știi că drojdia este foarte importantă pentru creșterea pâinii. Și nu este greu să ghicești că fulgii de drojdie, foarte hrănitori de altfel, provin, de asemenea, din drojdie.

Dar știai că drojdia este utilizată pentru

fabricarea vinului și a berii, precum și a etanolului, care este de multe ori adăugat la benzină?

Poate crezi că este vorba despre o specie diferită de drojdie pentru fiecare dintre aceste utilizări, dar nu este așa. Aceeași specie de drojdie (*Saccharomyces cerevisiae*) poate fi folosită în toate aceste scopuri. Știi ce dimensiune are această drojdie? Este foarte mică — are numai 5–10 microni în diametru.

Este nevoie de numai o linguriță sau două de drojdie pentru a crește o pâine de dimensiuni medii. Cum se face că o cantitate atât de mică poate face să crească aluatul de pâine? Ei bine, în primul rând, trebuie să fie





când pâinea s-a copt, aluatul a devenit mai ferm și, astfel, și-a păstrat forma.

Știi că Isus a comparat Împărăția Lui cu drojdia (aluatul)? Sunt o mulțime de asemănări, nu-i așa? La fel cum drojdia trebuie să fie bine amestecată cu aluatul, așa trebuie să-L lăsăm pe Isus să fie prezent în fiecare aspect al vieții noastre. Așa cum drojdia schimbă complet aluatul de pâine, așa și Isus ne va schimba în totalitate dacă Îl lăsăm. Îl vei lăsa să facă asta pentru tine astăzi?

foarte bine amestecată în compoziție. Drojdia lucrează luând zaharuri găsite în aluat și transformându-le în dioxid de carbon.

Privește o felie de pâine. Vezi acele găuri mici? Fiecare dintre aceste găuri este un loc unde aluatul de pâine a prins bule mici de dioxid de carbon. Pe măsură ce drojdia a continuat să lucreze, producând și mai mult gaz, bulele au continuat să crească, iar pâinea, de asemenea. Atunci





© Eddie Welker; License—<http://creativecommons.org/licenses/by/2.0/>



PLANTE CĂȚĂRĂTOARE – B30

„Ori de câte ori mă tem, eu mă încred în
Tine.” Psalmii 56:3

Exemplificare: O parte de plantă cățărătoare

O liană este o plantă care are o tulpină destul de lungă și de subțire. Spre deosebire de multe alte plante, nu este în măsură să își susțină propria greutate. Din acest motiv, aceasta se întinde pe sol sau se cățără pe un copac, spalier, clădire sau pe orice altceva. Te poți gândi la diferite tipuri de plante cățărătoare? Iată câteva exemple: viță de vie, iederă, iederă otrăvitoare, volbură, caprifoi și kudzu.

Poate unii dintre voi au viță de vie și în propria grădină. Multe tipuri de roșii, mazăre și fasole au tulpini lungi și subțiri. De aceea, folosim araci sau scărițe pentru a susține aceste plante ca să crească. Altor plante le permitem să se întindă pe pământ, cum ar fi dovleceii, castraveții și pepenii galbeni. Să ne gândim mai mult la modul în care o liană este capabilă să

urce atât de sus. Amintește-ți că tulpina este prea subțire pentru a susține propria greutate. Prin urmare, dacă ajunge să se cațere, trebuie să depindă de altceva pentru a-i susține greutatea. Uită-te atent la imaginea cu liana care se cațără pe copac. Vezi cât de subțire este tulpina acesteia comparativ cu trunchiul copacului? Dar uită-te cât de aproape și de strâns crește liana pe trunchiul copacului! Dacă bate un vânt puternic, se desprinde liana de trunchi? Nu, iar liana va fi în siguranță atâta vreme cât se agață de copac.

Asta au uitat ucenicii în timpul furtunii de pe lac. Erau îngroziți pentru că ei depindeau de propriile lor eforturi pentru a se salva, și nu era destul. Dar de ce nu S-a temut Isus? Oare pentru că știa că oricând avea puterea să oprească furtuna? Nu, El a spus: „Eu nu pot face nimic de la Mine Însumi” (Ioan 5:30). În schimb, El avea încredere că Dumnezeu avea să aibă grijă de El și avea să facă ce era cel mai bine. (Vezi *Hristos Lumina Lumii*, p. 336.)

Putem face aceeași alegere pe care a făcut-o Isus? Absolut! Să nu fim ca ucenicii, dependenți de propria noastră putere. Ca și o plantă agățătoare, să ne ținem strâns de Dumnezeu și să avem încredere totală în dragostea și grija Lui pentru noi.

STOLURI ȘI BANCURI - B31

„Să nu te iei după mulțime ca să faci răul.” Exodul 23:2

Ai văzut vreodată un banc mare de pești înotând? Este atât de uimitor! Peștii se mișcă foarte repede. Totuși, toți par să se miște în același timp. Cum fac asta?

Peștii nu sunt singurele viețuitoare care se comportă în acest fel. Anumite tipuri de mierle și păsări marine zboară uneori în stoluri care sunt similare cu acele foarte compacte și iuți bancuri de pești. La fel ca peștii, întregul stol de păsări pare să se miște ca o singură unitate – se întoarce și se răsuțește înainte și înapoi ca și cum ar urma un lider invizibil. Dar nu există niciun lider. Deci, cum știu aceste păsări care este calea de urmat, astfel încât să rămână mereu împreună?

Deși oamenii de știință au avut nevoie de timp pentru a înțelege ce se întâmplă, răspunsul nu este foarte greu de înțeles. Fiecare pește sau pasăre decide ce să facă în funcție de ceea ce fac ceilalți din jurul său.

Acest lucru se întâmplă în trei moduri:

- 1). Fiecare vrea să se miște în aceeași direcție cu ceilalți membri ai grupului.
- 2). Fiecare încearcă să se apropie de ceilalți indivizi.
- 3). Dar, de asemenea, fiecare încearcă să nu se apropie exagerat de mult de ceilalți.

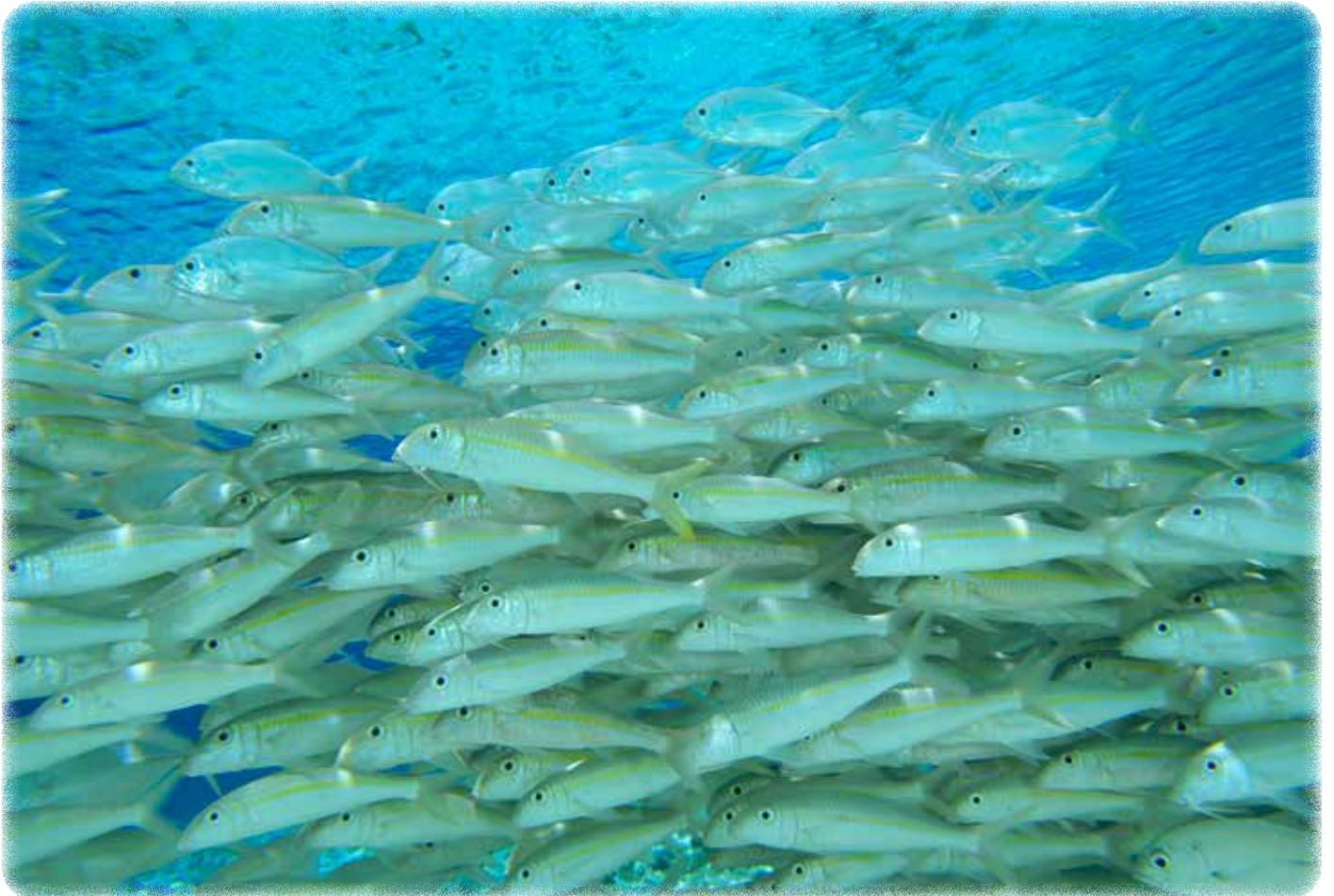
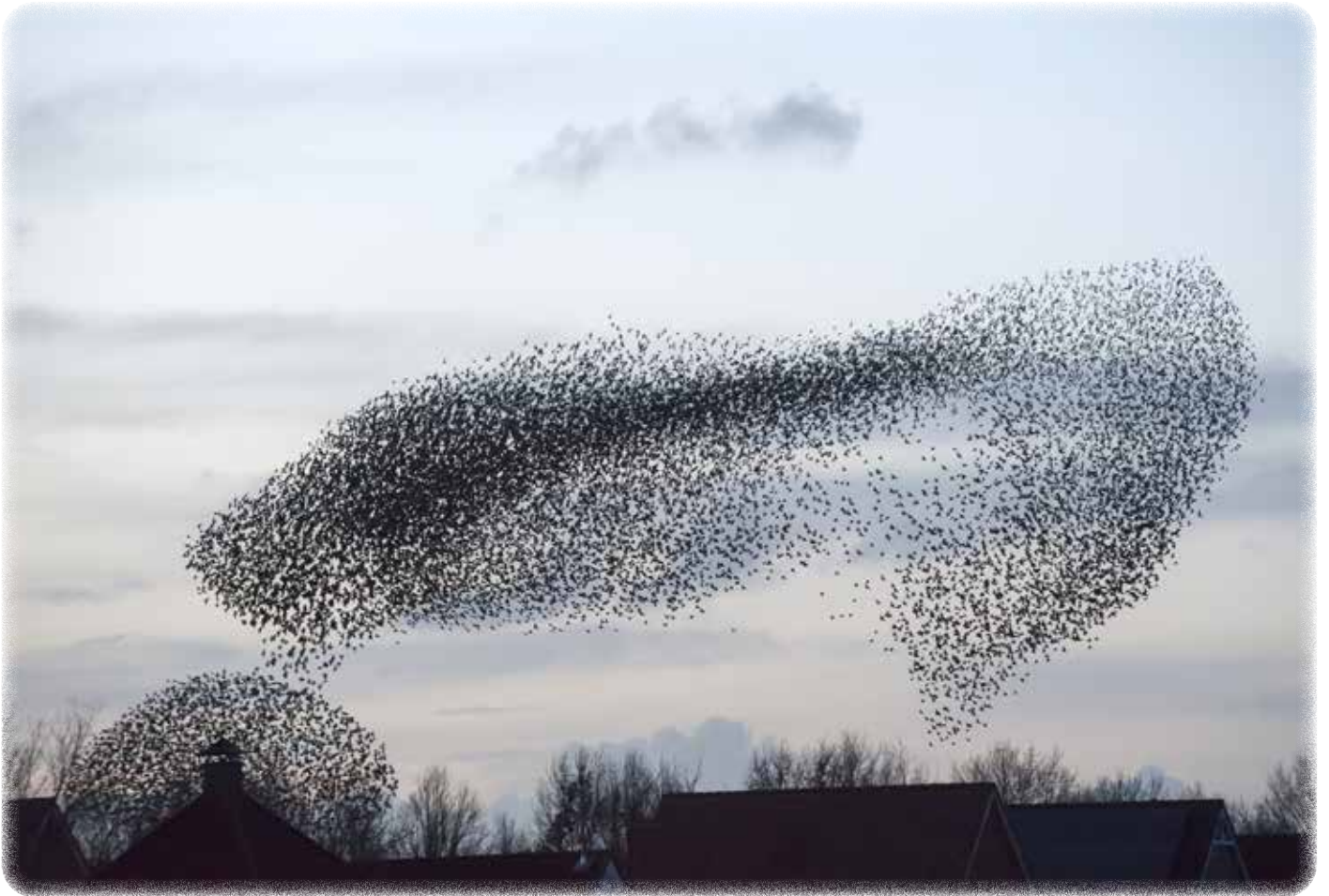
Desigur, este bine pentru pești și păsări să se comporte în maniera aceasta. Așa i-a creat Dumnezeu. Dar, din păcate, mulți oameni aleg să-i imite pe cei din jurul lor. Problema este că toți oamenii au, în mod natural, o parte slabă și păcătoasă. Dacă nu alegem să fim sub influența Duhului Sfânt, noi ne vom lăsa influențați mai degrabă spre rău decât spre bine. Deci, dacă ne bazăm deciziile pe ce fac ceilalți din jurul nostru, vom fi cu siguranță conduși în direcția greșită.

Aceasta este una dintre greșelile pe care le-a făcut Irod. Știa că ar fi fost foarte greșit să-l omoare pe Ioan Botezătorul. Dar a așteptat să vadă ce aveau să spună oaspeții săi. În cele din urmă, Irod l-a ucis pe profet pentru că niciunul dintre ei nu a vorbit în favoarea lui Ioan.

În loc să ne bazăm deciziile pe ceea ce fac cei din jurul nostru, să alegem întotdeauna pe baza a ceea ce ne-a spus Dumnezeu în Cuvântul Său - Biblia.



© Jim Bendon. License—<http://creativecommons.org/licenses/by-sa/2.0/>





© Krikir 17, License—http://creativecommons.org/licenses/by/2.0/



REZERVOARE – B32

„(...) să vă aduceți aminte de cuvintele Domnului Isus, care Însuși a zis: «Este mai fericit să dai decât să primești!»” Faptele Apostolilor 20:35

Probabil că toți suntem familiarizați cu circuitul apei în natură: apa se evaporă de pe suprafața pământului (în primul rând din mări și oceane) și intră în atmosferă. Pe măsură ce aerul se ridică, devine mai rece. Apoi, vaporii de apă din aer se condensează în multe picături mici de apă sau în cristale de gheață, formând nori. În condiții potrivite, ploaia sau zăpada cad din acești nori înapoi pe pământ. O parte din apă este folosită de plante, animale sau oameni; dar o mare parte din ea, în cele din urmă, curge înapoi în mări și oceane.

Diversele locuri în care poate fi găsită apa (cum ar fi: atmosfera, râurile, ghețarii sau oceanele) sunt numite rezervoare. Știți cât timp rămâne (în medie) apa într-unul dintre aceste rezervoare înainte de a trece la altul? Acesta se numește timpul de reținere al rezervorului. Desigur, există variații, dar mai jos sunt unele dintre valorile medii pentru timpul de reținere:

Atmosfera – O săptămână

Râurile – Câteva luni

Lacurile – Câteva luni până la sute de ani

Ghețarii – Câteva decenii

Oceanele – Câteva mii de ani

Chiar dacă timpul de reținere variază mult de la un rezervor la altul, există un lucru pe care toate acestea rezervoare îl au în comun: ele nu păstrează apa pe care o primesc, ci o dau mai departe. Oceanele primesc apă din râuri, dar ele trimit apă în atmosferă prin evaporare. Atmosfera primește vaporii de apă de la oceane, dar îi înapoiază pe pământ prin ploaie sau zăpadă.

Așa ar trebui să fim și noi - să trimitem către alții binecuvântările pe care le primim de la Dumnezeu. Aceasta este una dintre lecțiile pe care Isus a vrut ca ucenicii să le învețe când a hrănit mulțimea de 5 000 de bărbați. Ei au primit pâinile și peștii de la Isus, dar nu au păstrat pentru ei înșiși, ci au împărțit tuturor celor prezenți.

Și noi trebuie să învățăm această lecție. Dumnezeu vrea ca noi să împărțăm cu alții binecuvântările primite de la El. Vom descoperi adevărata fericire atunci când vom face acest lucru. De ce să nu începem chiar de astăzi?



ZIDURI – B33

„Căci toți sunteți fii ai lui Dumnezeu prin credința în Hristos Isus.” Galateni 3:26

La ce folosesc zidurile? Primul lucru la care te poți gândi este că ele susțin acoperișul unei clădiri. Dar acoperișurile pot fi susținute și fără pereți. Ia în considerare, de exemplu, un pavilion de picnic. Are un acoperiș, dar acel acoperiș este sprijinit pe mai mulți stâlpi de susținere, fiind astfel deschis către aer liber.

Așa că pereții au un alt scop în afară de a susține acoperișuri. Poți să găsești ziduri care nu au acoperișuri? Ce zici de zidurile pe care oamenii le construiau în jurul orașelor? În vremurile biblice, orașe importante precum: Ierusalim, Samaria sau Ierihon erau înconjurate de ziduri. De ce au construit oamenii zidurile acelea? Pentru a se apăra.

Cel mai lung zid construit vreodată este Marele Zid Chinezesc, care se întinde pe mii de kilometri! China l-a

construit pentru a se apăra de invadatorii străini.

Marele Zid Chinezesc poate fi văzut cu ușurință, dar există și alte ziduri, la fel de reale, care sunt invizibile. Acestea sunt în mintea noastră. Ele s-au ridicat și întărit datorită modului în care alegem să gândim despre alte persoane.

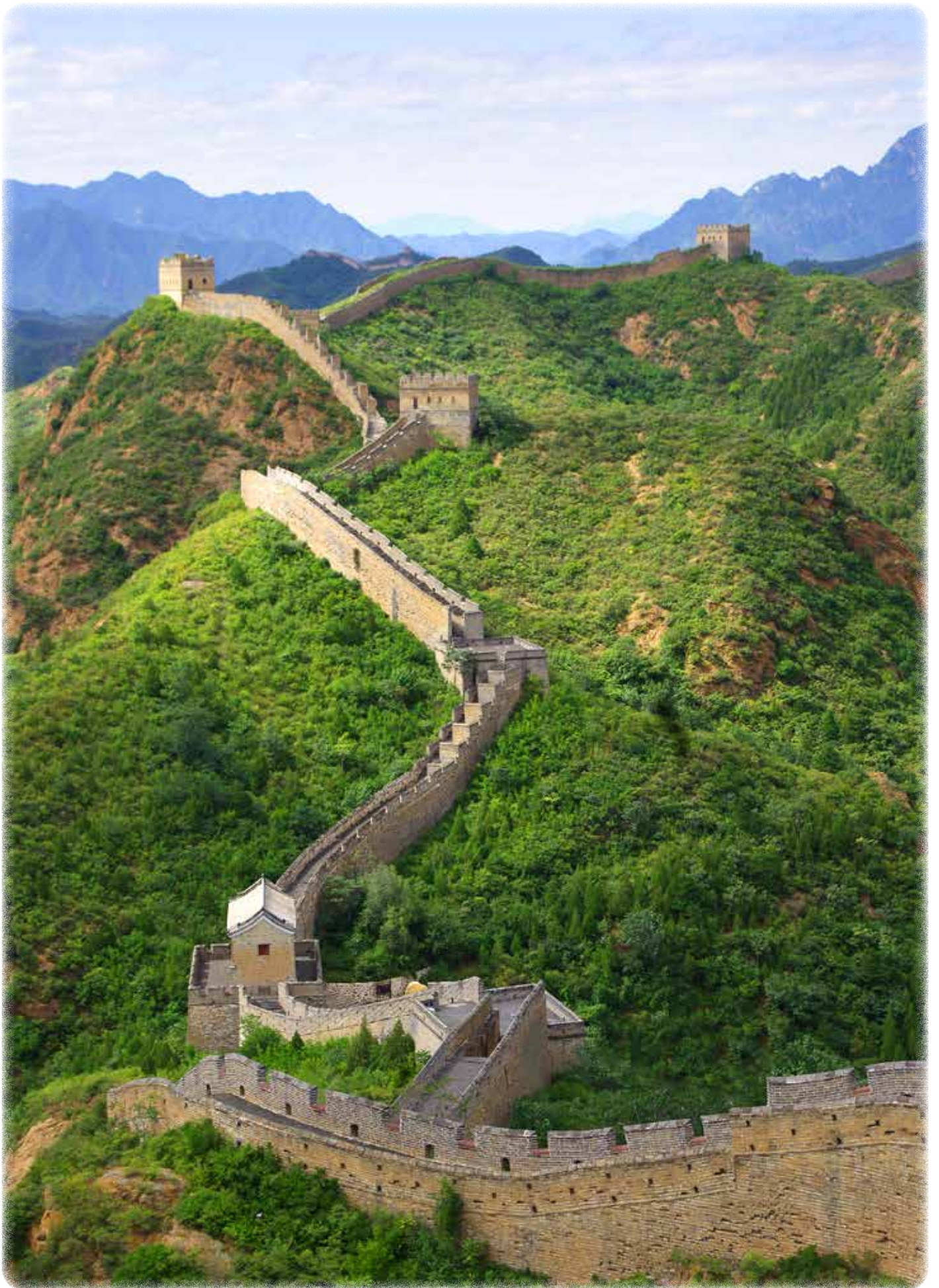
Ai ales vreodată să ai gânduri negative despre cineva doar pentru că pielea lui avea o culoare diferită de a ta, pentru că se născuse într-o altă țară, pentru că mergea la o altă biserică (sau poate chiar la nici una) sau pentru că provenea dintr-o familie care avea mai mulți sau mai

puțini bani decât a ta? Aceste tipuri de gânduri sunt precum zidurile care ne împiedică să-i ajutăm pe ceilalți așa cum ar vrea Isus să facem.

Ucenicii lui Isus au fost nevoiți să învețe această lecție. Ei credeau că binecuvântările lui Isus erau doar pentru evrei. Prin vindecarea fiicei femeii canaanite, Isus le-a arătat că El voia ca ei să lucreze pentru toată lumea — evrei și neamuri deopotrivă.

Să-i cerem lui Isus să ne împiedice de la a construi ziduri în mintea noastră, lucru ce nu ne-ar permite să împărtășim vestea bună a mântuirii cu toată lumea.







VREME REA – B34

„Măcar că făcuse atâtea semne înaintea lor, tot nu credeau în El.” Ioan 12:37

Să presupunem că într-o dimineață de vară ascuți prognoza meteo pentru ziua respectivă. Meteorologul spune că există o șansă mare ca o furtună severă în curs de dezvoltare să lovească mai târziu zona în care te afli. Ar putea fi vânturi puternice, grindină mare sau chiar tornade.

Dar te îndoiești. Privești afară. Cerul de dimineață este senin și nu se zărește niciun nor. Cum ar putea fi vreo furtună în doar câteva ore?

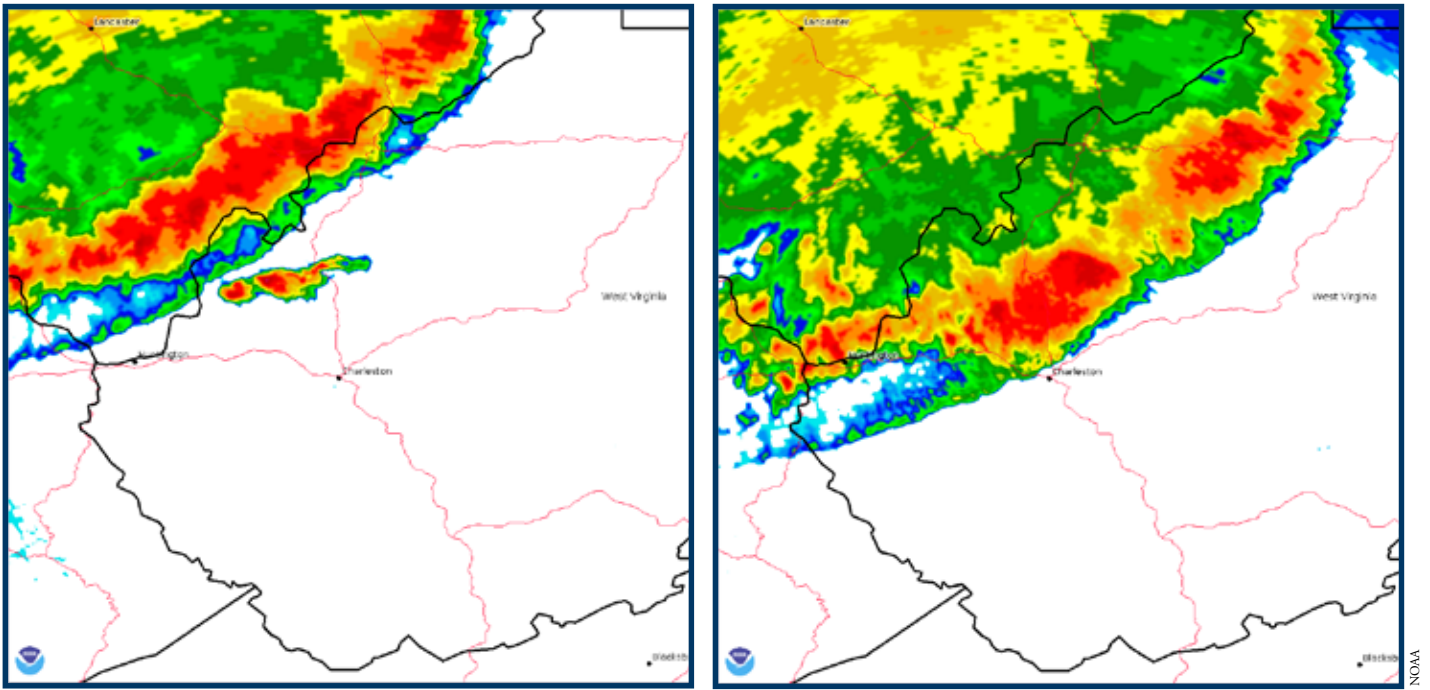
Mai târziu, în dimineața aceea, observi o mulțime de nori cumulus mici, albi și pufoși care încep să se dezvolte. Pe parcursul zilei norii continuă să crească și încep să arate din ce în ce mai rău. Dacă ascuți cu atenție, poți auzi chiar și câteva tunete în depărtare. Dar de ce ar trebui să îți faci griji? Sunt adesea furtuni vara, deci, de ce ar trebui să fie furtuna de astăzi neobișnuit de periculoasă?

Cam în acest timp, un prieten care trăiește în apropiere te sună pentru a-ți spune câteva informații suplimentare. A văzut harta radar. Aceasta arată că o linie solidă de furtuni foarte puternice se apropie. În plus, un număr de tornade s-au format din aceste furtuni și au cauzat deja câteva daune.

Acum, să presupunem că atunci când ai terminat de vorbit cu prietenul tău, tu suni la biroul pentru prognoza meteo și ceri să vorbești cu meteorologul șef. Apoi, îi ceri un semn —dovezi — că acea vreme severă se îndreaptă spre tine, astfel încât să știi dacă să te pregătești pentru ea sau nu.

Nu ai deja o mulțime de dovezi că acele fenomene severe se îndreaptă spre tine? Desigur că da. Nu ai nevoie de alte semne. Tu trebuie să te pregătești pentru apropierea furtunii. Cam așa a fost și întrebarea pe care liderii religioși I-au pus-o lui Isus când au vrut un semn că El era Mesia. Ei aveau deja o mulțime de dovezi, dar pur și simplu alegeau să nu creadă.

Să nu facem aceeași greșală. În loc să cerem semne atunci când nu avem nevoie de ele, să credem tot ce ne-a spus Dumnezeu în Biblie.



Imagini radar ale unei furtuni care se apropie de Charleston, la 29 iunie 2012.





REFLEXIUNE – B35

„Voi ascultați bine ce vă spun.”

Luca 9:44

Exemplificare: o oglindă, un obiect negru

Ce este o oglindă? Este un obiect care reflectă lumina. Probabil că există mai multe oglinzi în casa ta. Știi cât de multă lumină reflectă o oglindă obișnuită? Ai putea crede că reflectă toată lumina care o atinge, dar nu este așa. Desigur, există o mulțime variații în diferitele oglinzi, dar numai aproximativ 85% din lumină se reflectă. Oglinzile speciale, cum ar fi cele din telescoape, utilizează un metal extrem de reflectorizant, cum ar fi aluminiul, argintul sau aurul pentru a reflecta chiar mai multă lumină - de multe ori între 90-95%.

Dar există o limită a reflexiunii unui metal. Un metal poate reflecta cea mai mare parte din lumina care îl atinge, dar întotdeauna va absorbi totuși o parte din aceasta. De aceea, o altfel de oglindă, numită oglindă dielectrică, este foarte importantă. În anumite condiții, poate reflecta cel puțin 99.999% din lumina care o atinge!

Opusul unei oglinzi este un obiect care absoarbe cea mai mare parte a luminii care îl

atinge. Vopseaua neagră obișnuită absoarbe 90–95% din lumină și reflectă restul de 5–10%. Dar oamenii de știință au făcut un material care este mult mai negru decât vopseaua neagră - absoarbe 99.955% din lumina care ajunge la acesta.

Acum, iată o întrebare foarte importantă: Când Dumnezeu ne spune ceva, urechile noastre ar trebui să fie ca acea oglindă extrem de reflectorizantă sau ca materialul negru? Îți amintești ce le-a cerut Isus ucenicilor Săi să facă atunci când Se pregătea să le povestească despre moartea Lui? El a spus: „Voi ascultați bine ce vă spun.” (Luca 9:44). El nu a vrut ca urechile lor să fie ca niște oglinzi — să audă sunetul cuvintelor Lui, dar să nu le înțeleagă. A vrut ca ei să rețină ceea ce le spunea, să înțeleagă și să le fie de folos.

Din păcate, urechile ucenicilor s-au asemănat mai mult cu oglinzile, și pentru că nu au înțeles ceea ce le spunea Isus, au fost teribil de dezamăgiți mai târziu. Dar putem învăța din greșeala lor. Noi avem posibilitatea să facem alegeri mai bune. Când Dumnezeu ne vorbește, să reținem toate cuvintele Lui, să-I cerem ajutor pentru a le înțelege corect și pentru a pleca cu adevărat urechea la acestea.





FLUVIUL NIL – B36

„Vai de voi, cărturari și farisei fățarnici! Pentru că voi sunteți ca mormintele văruite, care pe dinafară se arată frumoase, iar pe dinăuntru sunt pline de oasele morților și de orice fel de necurăție! Tot așa și voi, pe dinafară vă arătați neprihăniți oamenilor, dar pe dinăuntru sunteți plini de fățarnicie și de fărădelege.” Matei 23:27,28

Privește la imaginea din satelit cu țara Egiptului. Vezi linia verde care merge de sus până în partea de jos, în mijlocul imaginii? Dacă știi ceva despre geografia acestei zone, știi că această linie verde trasează calea Fluviului Nil, deoarece acesta curge spre nord, spre Marea Mediterană.

Egiptul este în cea mai mare parte deșert. Dar nu tot terenul este deșert, pentru că o parte din el este irigat cu apă de Nil. De-a lungul istoriei, Egiptul nu ar fi putut exista așa cum a făcut-o, fără râul Nil.

Acum gândește-te la acest lucru: De ce nu sunt și liniile de coastă ale Egiptului tot verzi? Există mult mai multă apă în Marea Mediterană decât există în fluviul Nil. De ce nu se folosește apa de mare pentru a uda deșertul în apropierea coastei?

Este o diferență importantă între apa proaspătă (cum ar fi cea din Nil) și apa de mare. În timp ce apa dulce nu conține aproape deloc săruri dizolvate, apa de mare conține aproximativ 3.5% săruri. Asta nu e mult - înseamnă mai puțin de 3 linguri de sare într-un litru de apă de mare.

Dar acel strop de sare face apa de mare complet inadecvată pentru creșterea plantelor. Atunci când apa de mare este utilizată pentru a uda plantele,



aceasta provoacă un fenomen invers, iar apa plantelor este extrasă din rădăcini și produce deshidratare. Deci, chiar dacă aceste plante ar fi udate în mod regulat, s-ar ofili și ar muri.

Această apă de mare ne amintește de farisei. Sarea în apa de mare este invizibilă, deci un pahar de apă de mare poate arăta la fel de limpede ca un pahar de apă dulce. În același

fel, păcatele fariseilor, deși ascunse de alții, erau acolo, iar oamenii pe care ei ar fi trebuit să îi ajute erau răniți de învățătura lor religioasă.

Să alegem să-L lăsăm pe Dumnezeu să elimine tot păcatul din viețile noastre și să ne transforme în apă curată, limpede și dulce.



MERE ȘI TRANDAFIRI – B37

„Ți s-a arătat, omule, ce este bine! Și ce alta cere Domnul de la tine decât să faci dreptate, să iubești mila și să umbli smerit cu Dumnezeuul tău?” Mica 6:8

Exemplificare: Două seturi de lucruri care sunt de același tip și totuși arată diferit, cum ar fi două soiuri de mere sau două culori de trandafiri. (Notă: Adaptați lecția pentru a corespunde obiectelor pe care le aveți la îndemână.)

Te poți gândi la două lucruri care sunt de același fel, dar arată diferit cumva? Iată câteva exemple:

Aici sunt două soiuri de mere. Unul este un Granny Smith, iar celălalt este un Golden Delicious. Dacă te uiți atent, poți vedea cum coaja lor este în diferite nuanțe de verde. Ele

au, de asemenea, o formă diferită și un gust diferit. Dar chiar dacă sunt diferite, ele sunt încă mere, nu-i așa? Desigur.

Trandafirii sunt un alt exemplu. Cei mai mulți trandafiri sălbatici au doar cinci petale, în timp ce soiurile cultivate au mult mai mult de atât. Sunt trandafiri roșii sau trandafiri galbeni, precum și roz sau albi. Unii trandafiri cresc în tufe, în timp ce trandafirii cățăraători au tulpini mult mai subțiri și mai flexibile. Din nou, deși există o mulțime de diferențe între trandafiri, aceștia sunt tot trandafiri.



Acum te poți gândi la alte exemple? Ar fi bine dacă ne-am putea aminti că același lucru este valabil și pentru oameni. Există o mulțime de diferențe pe care le-am putea găsi între noi și alții. Sunt oameni care vorbesc o altă limbă sau au o culoare diferită a pielii. Dar noi toți suntem oameni.

Uneori, lăsăm ca aceste diferențe să devină foarte mari în mintea noastră, chiar dacă ele nu sunt atât de mari cu adevărat. Și în vremea lui Isus, ca și în cazul nostru, oamenii s-au divizat adesea în grupuri bazate pe anumite asemănări, refuzând să se asocieze sau chiar să ofere ajutor membrilor unui alt grup.

De aceea Isus a spus povestea samariteanului milos. Acel om nu a lăsat ca ideile altora despre asemănări sau diferențe să-l împiedice să fie bun cu cineva care avea nevoie de ajutor. Când a văzut o altă persoană în nevoie, acesta a fost un motiv suficient pentru a se opri și a ajuta.

Cum suntem noi? Să decidem chiar acum că nu vom lăsa ca diferențele dintre noi și ceilalți să ne împiedice să-i ajutăm sau să le spunem despre Isus.



LECȚIA DE PIAN – B38

„Ezra a citit în carte de dimineață până la amiază, pe locul deschis dinaintea Porții Apelor, în fața bărbaților și femeilor și în fața celor ce erau în stare s-o înțeleagă. Tot poporul a fost cu luare aminte la citirea cărții Legii.” Neemia 8:3

Ai luat vreodată lecții de pian? Mulți copii fac asta la un moment dat. Unii copii se bucură cu adevărat de muzică și își întrebă părinții când pot începe să ia lecții. Alții nu sunt la fel de entuziasmați de ideea aceasta, dar părinții lor știu că va fi bine pentru ei să învețe să cânte la pian.

O lecție de pian nu durează foarte mult. De obicei, lecțiile sunt doar o dată pe săptămână și durează între o jumătate de oră și o oră. Care crezi că ar fi cel mai bun lucru de făcut în timpul unei lecții? Poate că citești o carte interesantă? Ar fi indicat să încerci să citești din ea în timpul lecției? Sau poate familia ta urmează să meargă în vacanță. Ar trebui ca în timpul orei de muzică să te

gândești la călătorie și să planifici ce o să faci când vei ajunge acolo?

Nu, acestea nu sunt lucrurile de făcut în timpul lecției de pian. Timpul tău cu profesorul de pian nu este foarte lung și ar trebui să-i acorzi profesorului întreaga ta atenție. Sunt multe alte lucruri bune de făcut, dar nu ar trebui ca acestea să te preocupe în timpul orei de pian.

O situație similară s-a întâmplat în casa Martei și Mariei. Amintește-ți când Marta s-a plâns lui Isus că Maria Îl asculta pe El în loc să o ajute în bucătărie? Isus nu i-a spus Mariei să meargă să o ajute pe Marta, dar nu pentru că Marta făcea ceva rău. Maria pur și simplu făcea o alegere mai bună. Isus nu era în casa ei tot timpul, dar atunci când era, ea voia să profite de oportunitatea de a-L asculta.

Și noi avem aceeași decizie de luat. Când avem timpul nostru devoțional dimineața sau când participăm la un serviciu religios de orice fel (cum ar fi închinarea în familie, întâlnirea de rugăciune, Școala de Sabat sau închinarea de la biserică), ar trebui să fim siguri că acordăm toată atenția noastră pentru a învăța tot ceea ce vrea Dumnezeu să ne învețe.

Refrain

Al - ways cheer - ful, al - ways cheer - ful, Sun - shine all a - round we see;
Full of beau - ty is the path of du - ty, Cheer - ful we may al - ways be.



SCHIMBĂRI IREVERSIBILE – B39

„Cine este nedrept să fie nedrept și mai departe; cine este întinat să se întineze și mai departe; cine este fără prihană să trăiască și mai departe fără prihană. Și cine este sfânt să se sfințească și mai departe!” Apocalipsa 22:11

Exemplificare: o bucată de lemn, puțină pâine

Stii ce este o schimbare reversibilă? Este o schimbare care, odată ce se întâmplă, poate fi anulată cu ușurință. De exemplu, dizolvarea sării în apă este o schimbare reversibilă. Sarea care a fost dizolvată în apă nu mai este granulată. Dar dacă apa se evaporă, se obține sarea în forma ei originală.

Multe alte schimbări totuși sunt ireversibile. Asta înseamnă că sunt imposibil de anulat. Și dacă te gândești, multe schimbări pe care le observăm sunt de acest fel. De exemplu, gândește-te la arderea lemnului într-un incendiu. După ce lemnul a ars, ce a mai rămas? Doar cenușă. Poți să iei cenușa și să faci din ea din nou lemn? Nu.

Un alt exemplu de schimbare ireversibilă este coacerea pâinii. Aluatul de pâine este

moale, iar glutenul elastic captează gazul emis de drojdie și permite astfel pâinii să crească. Dar când pâinea este coaptă în cuptor, au loc mari schimbări.

În cuptor nu doar se scoate apa din aluat și se usucă. În aluat au loc multe schimbări ireversibile, iar pâinea devine o bucată solidă atunci când este coaptă. Poți să iei apoi acea pâine, să o macini în pesmet, să adaugi ceva mai multă apă și să o transformi din nou în aluat? Nu, asta nu ar funcționa deloc.

Știi că Isus a vorbit, de asemenea, despre schimbări ireversibile? Ia în considerare pilda care ilustrează „Cina cea mare”. Mulți oameni au fost invitați, dar toți au găsit scuze și au decis să nu vină. Au putut aceștia să se bucure de „Cina cea mare”? Nu. Odată ce au luat decizia finală să nu vină, decizia lor a fost ireversibilă — nu a mai putut fi modificată.

Ceea ce s-a întâmplat cu acei oameni care au găsit scuze pentru a nu veni la „Cina cea mare” este un avertisment pentru noi. Dacă ne găsim scuze în mod obișnuit pentru a nu asculta de Isus, în cele din urmă decizia noastră va fi finală — ireversibilă — și nu va fi posibil ca noi să ne bucurăm de viața veșnică cu Isus. În schimb, putem să spunem întotdeauna „Da” lui Isus, alegând să-L ascultăm în tot. Astfel, ne putem bucura cu adevărat de „Cina cea mare” din ceruri pentru totdeauna.





Aplicații pentru lecțiile de Juniori - Biblia mea spune

Anul B, nr. 27–39

B–27	Avioane.....	2
	Credința înseamnă să credem că ceea ce altcineva spune este adevărat, iar apoi să ne comportăm într-o manieră care arată că noi credem asta.	
B–28	Plante de prerie.....	4
	Să ancorăm „rădăcinile” noastre spirituale adânc în Dumnezeu și în Cuvântul Său.	
B–29	Drojdia.....	6
	Isus ne va schimba complet dacă Îl lăsăm.	
B–30	Plante cățărătoare.....	8
	Suntem în siguranță atunci când ne agățăm strâns de Dumnezeu și ne încredem în totalitate în dragostea și grija Lui pentru noi.	
B–31	Stoluri și bancuri.....	10
	Bazați-vă deciziile pe ceea ce spune Dumnezeu în Biblie, nu pe ceea ce fac ceilalți oameni.	
B–32	Rezervoare	12
	Dumnezeu vrea ca noi să împărtășim cu alții binecuvântările pe care le primim de la El.	
B–33	Ziduri	14
	Prejudicata este ca un zid care ne împiedică să îi ajutăm pe alții așa cum Isus vrea să facem.	
B–34	Vreme rea	16
	Credeți tot ce spune Dumnezeu, în loc să cerți semne atunci când nu aveți nevoie de ele.	
B–35	Reflexiune.....	18
	Ascultați și respectați cuvintele lui Dumnezeu; cereți-I să vă ajute să înțelegeți.	
B–36	Fluviul Nil	20
	Orice păcat, inclusiv ceea ce este ascuns, este dăunător.	
B–37	Mere și trandafiri.....	22
	Nu lăsați diferențele dintre voi și ceilalți să vă oprească să le spuneți despre Isus.	
B–38	Lecții de pian.....	24
	Acordați atenție deplină Cuvântului lui Dumnezeu, astfel încât să puteți învăța tot ceea ce vrea Dumnezeu să vă învețe.	
B–39	Schimbări ireversibile.....	26
	La un moment dat, deciziile pe care le luăm cu privire la destinul nostru etern sunt ireversibile.	

Object Lessons • Copyright © 2018 My Bible First

Toll-Free: 1-877-242-5317 • Web: www.mybiblefirst.org • E-mail: sales@mybiblefirst.org

Notă: Textele biblice sunt preluate din traducerea Cornilescu, Casa Biblică, București, 2012